

# MKB-AANNEMERS WILLEN BOUWEN!

Investeer en denk mee met mkb-aannemers in bouw en infra. Dan komen kennis, innovatiekracht en kwaliteit tot hun recht. Cruciaal voor maatschappelijke opgaves als woningbouw, verduurzaming, klimaat, renovatie, transitie, werkgelegenheid en welvaart.

**OMDAT NEDERLAND BOUWT OP VAKSPECIALISTEN!**



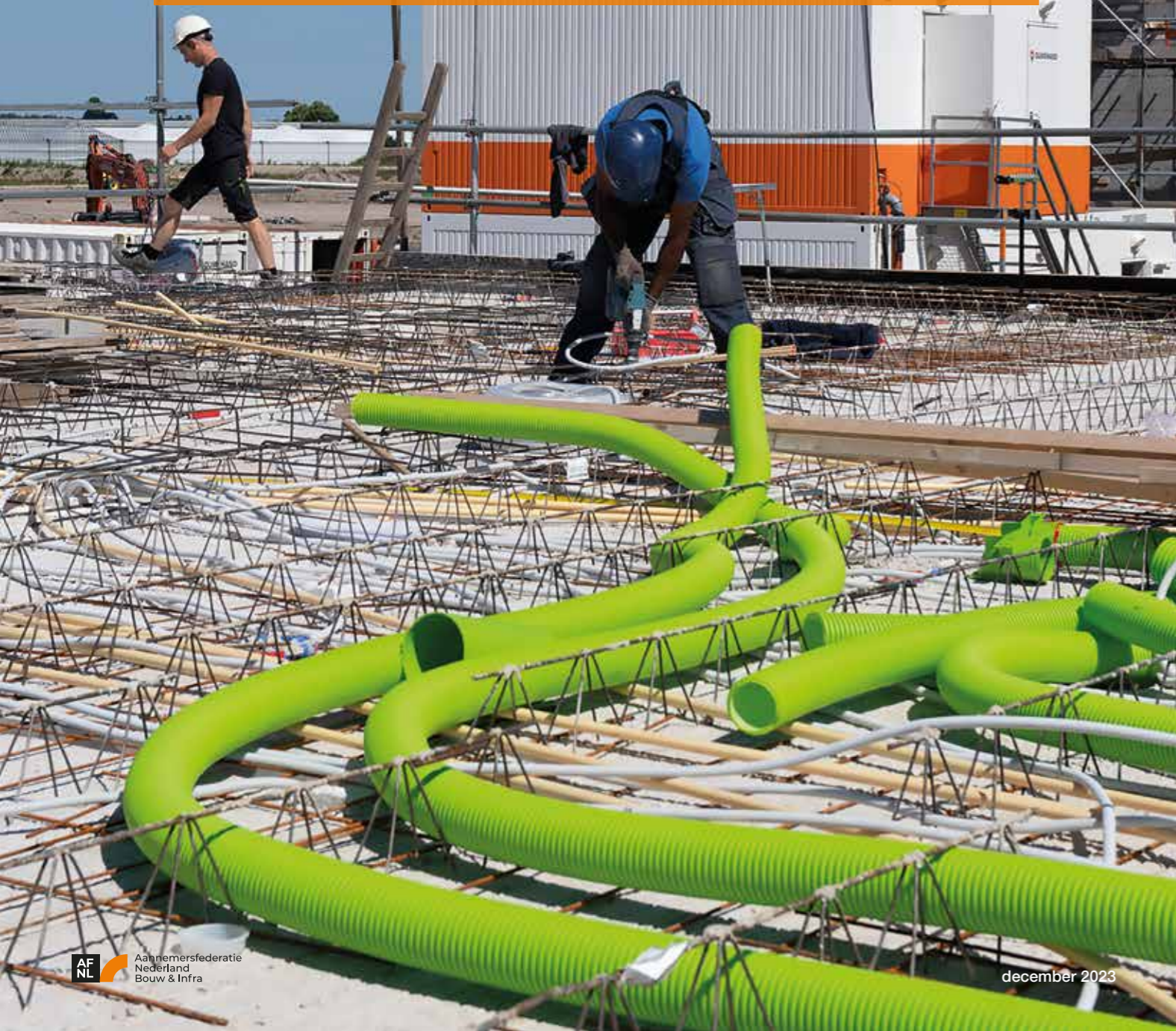
## WIE VORMEN DE AANNEMERSFEDERATIE:

Aannemersfederatie Nederland Bouw en Infra (AFNL) is de koepelorganisatie van kleine en middelgrote aannemersbedrijven in bouw en infra. De aangesloten brancheorganisaties in bouw en infra vertegenwoordigen 1.200 bedrijven met 20.000 medewerkers.

Belangrijkste kenmerk van deze mkb-bouw- en infrabedrijven is hun vakmanschap en expertise, waarmee zij veelal de kern vormen van het gehele bouwproces. De mkb-aannemersbedrijven zijn letterlijk en figuurlijk de handen en voeten van de bouwplaats. Zij werken midden in de

samenleving, in stad, dorp en regio, veelal met vakmensen uit die regio.

**De Aannemersfederatie kent drie pijlers;** mkb-hoofdaannemers, mkb-infrabedrijven en gespecialiseerde aannemers. Zij werken in de volgende branches: boorbedrijven, burgerlijke & utiliteitsbouwbedrijven, dak-, gevel- en gebouwschilspecialisten, grond-, weg- en cultuurtechnische bedrijven, isolatiebedrijven; sloop- en asbestverwijderingsbedrijven, steiger-, hoogwerk- en betonbekistingbedrijven, straatwerkbedrijven, tegelwerkbedrijven en wapeningsbedrijven.



## MKB-AANNEMERS WILLEN BOUWEN!

Een woning, een appartementengebouw, een bedrijfsgebouw, een zwembad of ziekenhuis, de ondergrondse infra voor een nieuwbouwwijk, een weg, fietspad, wateropslaggebied, brug, kade of dijk. Het lijkt allemaal zo vanzelfsprekend en vaak staan we er niet bij stil dat dit allemaal wordt gebouwd door mkb-aannemers. Mkb-aannemers die vanuit hun gespecialiseerde vakmanschap de basisbezetting van de bouwplaats verzorgen.

Direct en indirect zorgen mkb-aannemers in bouw en infra ervoor dat grote maatschappelijke opgaves als woningbouw, renovaties, verduurzaming, klimaatverbetering succesvol kunnen worden volbracht. Vakmanschap in combinatie met de innovatiekracht van mkb-aannemers maken dit mogelijk. Daarmee zijn mkb-aannemers essentieel voor werkgelegenheid, economie en welvaart en als geen ander betrokken bij de lokale leefomgeving en vertegenwoordiger van de menselijke maat.

Discussies over zorg, onderwijs en opvang van vluchtelingen worden

veelal gevoerd vanuit een oogpunt van schaalvergroting en kostenreductie, terwijl een opzet naar de maat van het mkb veel beter inspeelt op de maatschappelijke ontwikkelingen van nu. Het mkb staat midden in lokale gemeenschappen, waarin het individu centraal staat. Korte lijnen, gedeelde verantwoordelijkheid, servicegevoeligheid, verwevenheid met de regionale arbeidsmarkt, gemeenschapszin en sponsoring van lokale initiatieven zijn eigenschappen die moeten worden gekoesterd en benut om maatschappelijke integratie en sociale cohesie te versterken.

Aannemersfederatie Nederland Bouw & Infra (AFNL) geeft u met dit manifest een aantal oplossingsrichtingen die kunnen bijdragen aan een duurzame maatschappelijke transitie met welvaart en werkgelegenheid. Waarbij de Aannemersfederatie zich inzet om samen met de overheid en marktpartijen in te steken op het behoud en versterking van vakmanschap, kennis en innovatie. Mkb is de banenmotor en motor van de economie waar heel Nederland trots op is! Samen met de overheid willen wij deze motor verder versterken.

Mkb is basis voor Nederlandse economie

## 'BLIJF INVESTEREN IN EEN GUNSTIG ONDERNEMERSKLIMAAT'

Mkb-aannemers werken aan oplossingen voor maatschappelijke opgaves als woningbouw, verduurzaming, klimaatverbetering, enz. Daarmee creëren zij werkgelegenheid, vooruitgang, groei en welvaart en staan zij met hun vakmensen midden in de samenleving. Nederland heeft hen dus hard nodig. En dat geldt niet alleen voor mkb-aannemers, maar voor het mkb in het algemeen; maar liefst 98% van de bedrijven in Nederland is mkb. Mkb-ondernemers hebben daarmee een enorme toegevoegde waarde voor ons land. Het is daarom belangrijk dat Nederland een optimaal

ondernemersklimaat heeft waarin ondernemers worden gefaciliteerd en niet worden gehinderd door te veel regeldruk.

### AFNL vraagt daarom aan de politiek:

- Zet de MKB-Toets structureel in op uitvoerbaarheid van regels in de ondernemerspraktijk.
- Zet het MKB-Indicatorprogramma regeldruk voort en doe daadwerkelijk iets met de aangedragen uitkomsten en oplossingsrichtingen.
- Zorg voor een meetbare netto regeldrukreductie voor het mkb.

Mkb-werkgevers inspireren

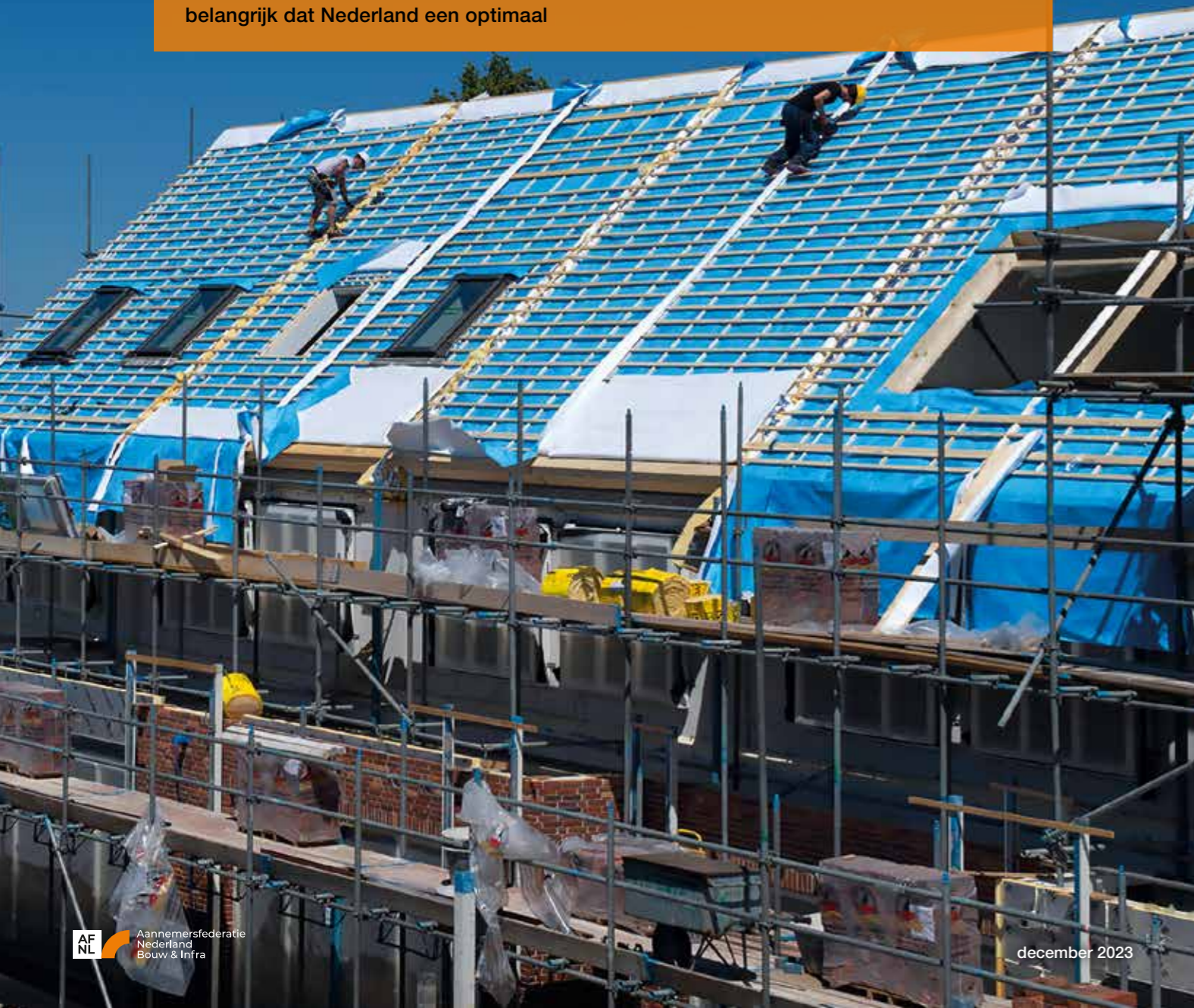
## 'REGULEER DE ARBEIDSMARKT TOT MKB-BANENMOTOR'

Mkb-bedrijven werken in het algemeen met kleine hechte teams van medewerkers en de ondernemer is bijna altijd de directeur/eigenaar. Om op economisch, innovatief en financieel gebied optimaal te kunnen functioneren, hebben deze bedrijven een steuntje in de rug nodig. Innovaties worden met name in het mkb geboren en los van extreme conjuncturele uitschieters, biedt het mkb een stabiele arbeidsmarkt. Als leverancier en afnemer speelt het mkb een rol die niet mag worden onderschat. Inzetten op het verkleinen van de WIG, waardoor de factor arbeid minder wordt belast, zal positieve effecten hebben voor de arbeidsmarkt en economische groei. Mkb-aannemers willen graag vaste mensen in dienst, maar worden hierin ontmoedigd door een aantal wettelijke regelingen, die beter op de maat van het mkb kunnen worden toegesneden. Daarnaast is schijnzelfstandigheid een maatschappelijk thema. Een duidelijke definitie om het onderscheid tussen werknemer en ondernemer te verduidelijken is cruciaal om de schaduwkanten van schijn-zzp'ers te laten verdwijnen. Waarbij handhaving

vervolgens noodzakelijk is. Een goed gereguleerde arbeidsmarkt met oog voor het mkb zal werkgevers en werknemers meer bewegingsvrijheid geven en het mkb weer tot banenmotor maken.

### AFNL vraagt daarom aan de politiek:

- Maak het verschil tussen bruto en netto kleiner, verklein de WIG.
- Schaf de loondoorbetalingsverplichting van twee jaar bij ziekte en re-integratie af.
- Versoepel het te starre regime van ontslagmogelijkheden en de enorme risico's van de transitievergoeding in het ontslagrecht.
- Maak het mogelijk dat werknemers in de sector bouw- en infra, die vanaf jonge leeftijd zwaar werk doen, een meer realistische pensioenregeling krijgen.
- Werk samen met werkgevers om gezamenlijk tot een inkeerregeling te komen: van schijnzelfstandige naar goed beschermde werknemer met vast contract.
- Laat werkgevers concreet aan de slag gaan met het ontwikkelen van een leercultuur. Veranker wettelijk dat het mkb hierbij ondersteuning krijgt.



## Onderwijs en opleiden een uitdaging

### ‘VAKMANSCHAP STIMULEREN’

Op het gebied van onderwijs en opleiden staat de bouw- en infrasector voor enorme uitdagingen. Technieken en maatschappelijke opgaves veranderen, kennis en vaardigheden zijn van het grootste belang om kwaliteit en vakmanschap te blijven garanderen. Veel nieuwe vakmensen zijn nodig onder meer door de gigantische bouwopgave voor de komende jaren. De vakmensen in het mkb zijn onmisbaar om de gebouwde omgeving en de infra te verduurzamen, de woningnood te verminderen, waterveiligheid te borgen, innovaties te ontwikkelen en te digitaliseren. Mkb-aannemers zijn niet voor niets de opleidingsmotor van Nederland.

#### AFNL vraagt daarom aan de politiek:

- Draag zorg voor uniforme en aansluitende regionaal gespreide vakopleidingen.
- Werk samen met werkgevers om de keuze voor onderwijs in de bouw te promoten.
- Draag zorg dat kleinschalige (bedreigde) vakopleidingen in leven worden gehouden.
- Blijf investeren in het aanvalsplan Techniek, Bouw en Energie en stimuleer instroom en behoud vakkrachten in de sector.
- Stimuleer met extra financiering dat zij-instromers gestimuleerd worden om een ‘flexibele’ overstap te maken (naar het vakmanschap in de bouw en infra).



## Vernieuwing stimuleren

### ‘INNOVATIESLAG MAAK JE GEZAMENLIJK’

De bouw- en infrasector is het fundament waarop andere sectoren kunnen bouwen. Om die omslag te kunnen maken, moet ruimte worden gecreëerd voor ontwikkeling van nieuwe producten en vernieuwende projecten. De sector kan veel meer dan alleen bouwrijp maken en vol- en afbouwen. Uitgedaagd door maatschappelijke eisen aan en vraagstukken van woon-, werk- en leefmilieu en betrokken bij sociale innovatie, verdient de sector het volwaardig mee te draaien en samen met kennis- en onderzoeksinstituten innovaties te ontwikkelen om toekomstige uitdagingen te realiseren. Denk aan herbestemming van leegstaande kantoren tot combinaties van nieuwe woon-, werk- en leefomgeving, renoveren van de bestaande woningvoorraad met duurzame oplossingen, de aanleg van een toekomst- en

klimaatbestendige infrastructuur en een zo optimaal mogelijke mobiliteit. AFNL wenst hierin gezamenlijk op te trekken met overheidsinstanties en overheidsopdrachtgevers om samen tot oplossingen te komen.

#### AFNL vraagt daarom aan de politiek:

- Investeer mee in kennis en innovatie om de kwaliteit van bouwprocessen en projecten te verbeteren en gebruik daarbij de kennis en kwaliteit van mkb-aannemers.
- Zorg voor voldoende kennis bij overheidsopdrachtgevers.
- Richt niet alleen op prijs bij aanbestedingen, maar meer op innovatieve oplossingen en kwaliteit.
- Stapel niet te veel opdrachten en creëer een gelijk speelveld voor mkb-aannemers, zodat deze een eerlijke kans hebben bij inschrijving op aanbestedingen.

## Investeren in circulariteit en duurzaamheid

### ‘MKB-AANNEMERS REALISEREN HET’

Om klimaatverandering en verdere belasting van de aarde tegen te gaan, moeten we op een andere manier gaan bouwen. Voor een aardgasvrije samenleving zullen nieuwe systemen in de gebouwde omgeving geïntegreerd moeten worden. Dit vergt grootschalige renovaties en bouwkundige aanpassingen van woningen. Voor de nieuwbouw ligt een enorme maatschappelijk opgave en moeten een aantal belemmeringen opgelost worden, waaronder de vergunningverlening en de stikstofproblematiek. Een extra uitdaging is het realiseren van een meer circulaire aanpak. Urban Mining, het hergebruiken van materialen uit bestaande gebouwen, zal steeds vaker tot norm worden verheven. Mkb-aannemers staan garant voor passende oplossingen door het vakmanschap van de toekomst hierop in te richten. Op het vlak van circulair en bio-

based bouwen liggen nog grote kansen voor mkb-aannemers. Het benutten van deze kansen kunnen deze aannemers echter niet alleen. Ondersteuning van de overheid om te komen tot een circulaire bouw en infra is essentieel.

#### AFNL vraagt daarom aan de politiek:

- Investeer in de energie-infrastructuur, ook voor de tijdelijke bouwplaats. Beschikbaarheid, betrouwbaarheid en betaalbaarheid van duurzame energie zijn essentieel.
- Gebruik en stimuleer de innovatiekracht van mkb-aannemers om nieuw vakmanschap en nieuwe diensten in het licht van de circulaire- en duurzaamheidsopgave te ontwikkelen
- Geef als overheid het goede voorbeeld en stimuleer dat bij aanbestedingen zoveel mogelijk ingezet wordt op de circulaire realisatie van projecten.

**Aannemersfederatie Nederland Bouw en Infra denkt en werkt graag mee aan oplossingen waar Nederland voor staat.**

#### Voor nadere informatie of vragen:

Rielèn van der Hoek  
Hoofd politiek beleidsbureau AFNL  
vanderhoek@aannemersfederatie.nl  
0318 - 54 49 00



Aannemersfederatie  
Nederland  
Bouw & Infra

De Smalle Zijde 20a  
3903 LP Veenendaal  
0318 - 54 49 00

secretariaat@aannemersfederatie.nl  
www.aannemersfederatie.nl

